

MAA-AINESLUPAHAKEMUS

(Maa-aineslaki 555/1981)

Viranomaisen merkinnät

Kyseessä on

- uusi lupahakemus
 jatkolupahakemus (MAL 10:3 §), tiedot aiemmasta maa-ainesluvasta

Haetaan lupaa aloittaa maa-ainesten ottaminen ennen lupapäätöksen lainvoimaisuutta (MAL 21 §)

Perustelut aineiden ottamiseksi ennen lupapäätöksen lainvoimaisuutta sekä esitys vakuudeksi niiden haittojen, vahinkojen ja kustannusten korvaamisesta, jotka päätöksen kumoaminen tai luvan muuttaminen voi aiheuttaa

1. HAKIJA

Nimi tai toiminimi Veljekset Vanha Oy	Y-tunnus 1710431-6
Postiosoite Orajärventie 18 A, 95750 Orajärvi	
Sähköpostiosoite tommi@vanhat.com	Puhelinnumero +358 400 157 234

2. YHTEYSHENKILÖ- JA LASKUTUSTIEDOT

Nimi Tommi Vanha	Postiosoite Orajärventie 18 A, 95750 Orajärvi
Sähköpostiosoite tommi@vanhat.com	Puhelinnumero +358 400 157 234
Laskutusosoite (postiosoite tai verkkolaskuosoite/OVT-tunnus, välittäjä-tunnus ja viite) Orajärventie 18 A, 95750 Orajärvi	

3. OTTAMISALUEEN SIJAINTI, KIINTEISTÖTIEDOT SEKÄ KAAVOITUSTILANNE

Kunta, kylä/kaupunginosa Pello	Ottamisalueen nimi Tuorevaaran sora-alue 2025	
Kiinteistötunnus/-tunnukset 854-874-1-1	Tilan nimi/nimet Orajärven yhteismetsä	
Ottamisalueen keskipisteen koordinaatit (ETRS-TM35FIN) pohjoiskoordinaatti 7424950 itäkoordinaatti 371062		
Kiinteistön omistaja ja yhteystiedot sekä selvitys hakijan hallintaoikeudesta ottamispaikkaan Veljekset Vanha Oy, Orajärventie 18 A, 95750 Orajärvi		
Ottamisalueen rajanaapurit ja muut mahdolliset asianosaiset <input checked="" type="checkbox"/> Tiedot on esitetty erillisellä liitelmakkeella 6010c		
Ottamisalueen ja sen ympäristön kaavoitustilanne <input checked="" type="checkbox"/> Maakuntakaava, kaavamerkintä M <input type="checkbox"/> Yleiskaava, kaavamerkintä <input type="checkbox"/> Asemakaava, kaavamerkintä	Sijaitseeko ottamisalue pohjavesi-alueella? <input type="checkbox"/> kyllä <input checked="" type="checkbox"/> ei <input type="checkbox"/> osittain	Sijaitseeko ottamisalue meren tai vesistön rantavyöhykkeellä? <input type="checkbox"/> kyllä <input checked="" type="checkbox"/> ei

<input type="checkbox"/> Poikkeamispäätös <input type="checkbox"/> Ei oikeusvaikutteista kaavaa <input type="checkbox"/> Kaavamuuotos vireillä	Pohjavesialueen nimi ja tunnus	
--	--------------------------------	--

4. OTETTAVA MAA-AINES JA OTTAMISEN JÄRJESTÄMINEN

Ottettavan aineksen kokonaismäärä (k-m ³) 90 000	Arvioitu vuotuinen ottamismäärä (k-m ³) 900	Ottamisaika (vuotta) 10	Ottamisalueen pinta-ala (ha) 3,18
Alin ottamistaso (m, N2000 -korkeusjärjestelmä) +130,80	Pohjaveden pinnan ylin korkeustaso (m, N2000, havaintopiste, havaintoaika) +126.10, PVP, 22.10.2025	Pohjaveden pinnan keskimääräinen korkeustaso (m, N2000)	

Ottettavan aineksen laatu	Määrä (k-m ³)
Kalliokiviaines	
Sora ja hiekka	90 000
Moreeni	
Siltti ja savi	
Eloperäiset maa-ainekset	

Ottettavan aineksen käyttötarkoitus	Prosenttiosuus tai sanallinen kuvaus
Asfalttituotanto	
Betonituotanto	
Rakennuskivituotanto	
Raidesepeli	
Teiden rakentaminen ja tienpito	80
Täytöt	20
Muu käyttötarkoitus	

Onko alueelle tarkoitus sijoittaa kivenmurskaamo?

kyllä
 ei

Lisätiedot
Vain lyhytaikaista murskausta 49 vrk vuodessa

Esitys vakuudeksi (MAL 12 §)

Ottamistoiminnassa syntyvä kaivannaisjäte (laatu, määrä, hyödyntäminen)

Tiedot on esitetty liitteessä tai ottamissuunnitelmassa

Yleiskuvaus ottamisen, ottamiseen liittyvien toimintojen ja liikenteen järjestämisestä
Tuorevaaran sr-alue 2025 sijaitsee Pellon kunnassa Orajärven Tuorevaaran eteläisessä osassa. Suunniteltu ottamisalue on ollut laajennus vanhaan ottotoimintaan. Alueelle hakijan on saanut suostumuksen maa-aineksen ottamiseen.

Yleiskuvaus ottamisalueesta, ottamisalueen ja sen ympäristön luonnonolosuhteista sekä hankkeen vaikutuksista ympäristöön ja luonnonolosuhteisiin ja toimenpiteistä ympäristön hoitamiseksi
Suunniteltu toiminta aiheuttaa muutoksia itse ottamisalueelle, mutta toiminta ei tule muuttamaan näkyvää kaukomaisemassa. Ottaminen suoritetaan siten, että vaikutus luontoon ja maisemakuvaan on mahdollisimman vähäinen. Alue maisemoidaan lopuksi, mutta jälkihoitotöitä voidaan tehdä myös vaihteittain

ottotoiminnan edetessä. Alueen välittömässä läheisyydessä ei ole pysyvää asutusta, jolle ottotoiminta voisi aiheuttaa häiriötä. Oton vaikutusalueella ei ole tiedossa olevia suojelualueita tai -kohteita. Toiminta ja vaikutukset kerrottu selostuksessa. Alue ei ole pohjavesialueella.

5. LIITTEET

Kiinteistöjen omistusoikeuteen ja ottamisen järjestämiseen liittyvät sopimukset ja asiakirjat

- Hallintaoikeusselvitys ottamispaikkaan
- Kiinteistön omistajan antama kirjallinen suostumus luvan hakemiseen
- Luettelo ottamisalueen rajanaapureista ja muista mahdollisista asianosaisista (lomake 6010c)
- Kiinteistörekisteriote ja kiinteistörekisterin karttaote
- Selvitys naapurien kuulemisesta
- Selvitys tieoikeuksista
- Valtakirja

Ottamissuunnitelma ja kaivannaisjätteen jätehuoltosuunnitelma

- Ottamissuunnitelma
- Kaivannaisjätteen jätehuoltosuunnitelma

Kartat ja leikkauspiirustukset

- Yleiskartta
- Sijaintikartta
- Kaavakartta- ja kaavamääräysote
- Suunnitelmakartta
- Leikkauspiirustukset

Muut liitteet

- Ympäristövaikutusten arviointiselostus ja YVA-yhteysviranomaisen perusteltu päätelmä
- Luonnonsuojelulain 65 §:n mukainen Natura-arvioinnin tarveharkinta
- Muu, mikä?

6. ALLEKIRJOITUS

Paikka ja päivämäärä

23.10.2025

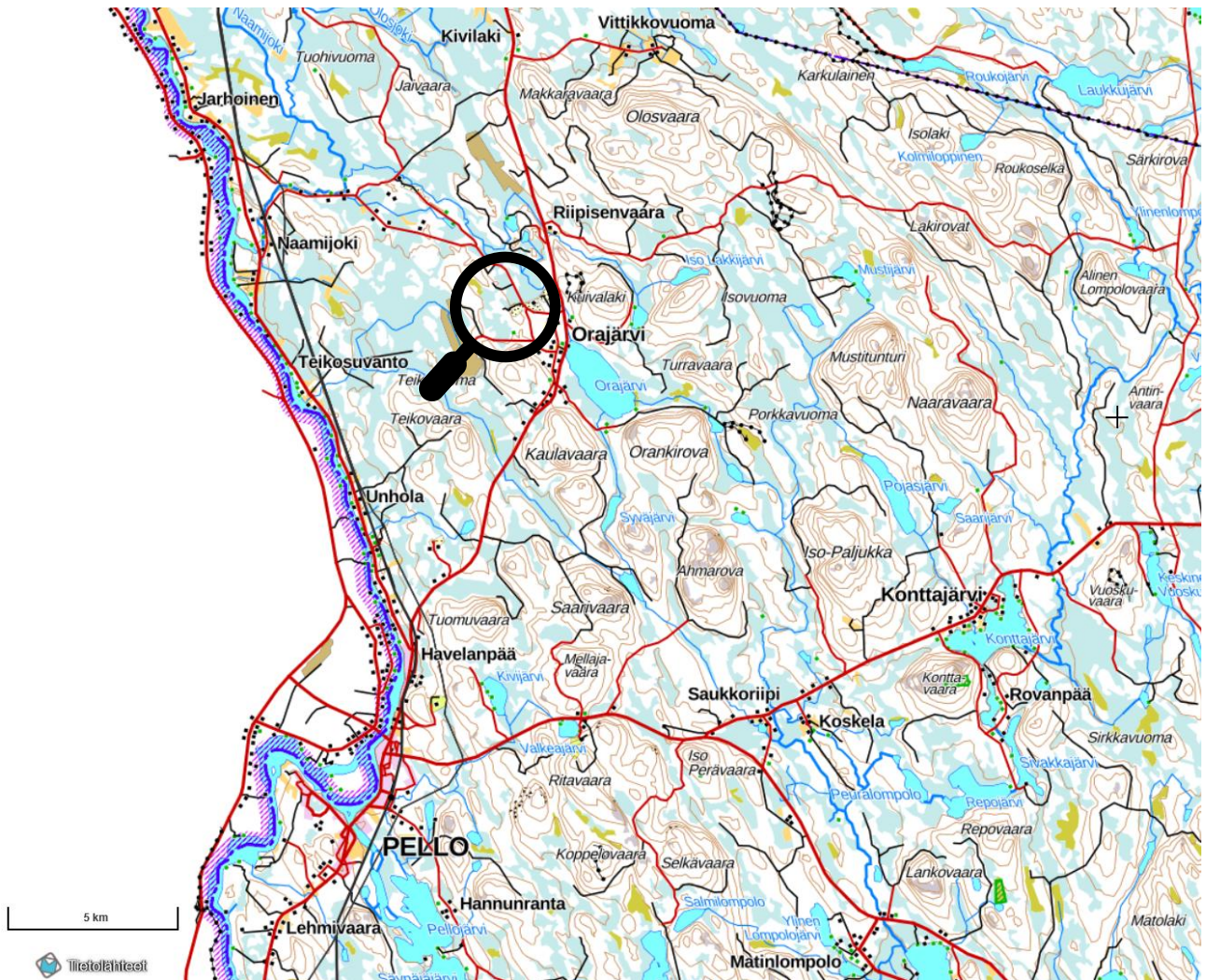
Allekirjoitus (tarvittaessa)

Tommi Vanha

Nimen selvennys

Veljekset Vanha Oy

TUOREVAARAN SR-ALUE 2025



SELOSTUS MAA-AINESLUPAHAKEMUKSEEN



YMPÄRISTÖ
Veli-Pekka Sirniö

Sisällys

1 Hanketiedot.....	3
2 Alueen nykytila	3
3 Luonnonolosuhteet ja maankäyttö	4
4 Suunnitellut ottamistoimenpiteet.....	5
5 Turvallisuus- ja liikennejärjestelyt.....	6
6 Arvio toiminnan vaikutuksista ympäristöön.....	6
7 Toimet ympäristövaikutusten vähentämiseksi.....	7
8 Maisemointi ja alueen jälkikäyttö	8

Piirustukset ja liitteet:

- Yleiskartta 1:100 000
- Kiinteistöt 1:10 000
- Nykytilanne kartta 1:1500
- Nykytilanne ortokuvalla kartta 1:1500
- Ottamissuunnitelma 1:1500
- Leikkaukset 1:1000/500
- Maisemointisuunnitelma 1:1500
- Jätehuoltosuunnitelma

YMPÄRISTÖ

Veli-Pekka Sirniö

Veljekset Vanha Oy
Tommi Vanha
Orajärventie 18 A
95750 Orajärvi

Y-tunnus: 1710431-6
puh. +358 400 157 234
email. tommi@vanhat.com

**SELOSTUS MAA-AINESLUPAHAKEMUKSEEN
TUOREVAARAN SR-ALUE 2025**

1 Hanketiedot

Veljekset Vanha Oy hakee maa-ainesten ottamislupaa ja ympäristölupaa soran murskaukselle yhteislupamenettelyä Tuorevaaran sora-alueelle. Hankealue sijaitsee Pellon kunnassa Orajärven Tuorevaaran eteläisessä osassa, noin 1,8 km Orajärven kylältä luoteeseen. Haettavasta alueesta hakijalla on maanomistajan suostumus maa-ainestoimintaan.

Maa-ainesluvan hakija on Veljekset Vanha Oy.

Tilan nimi:

Orajärven yhteismetsä

854-874-1-1

Tilan omistaja:

Orajärven yhteismetsä

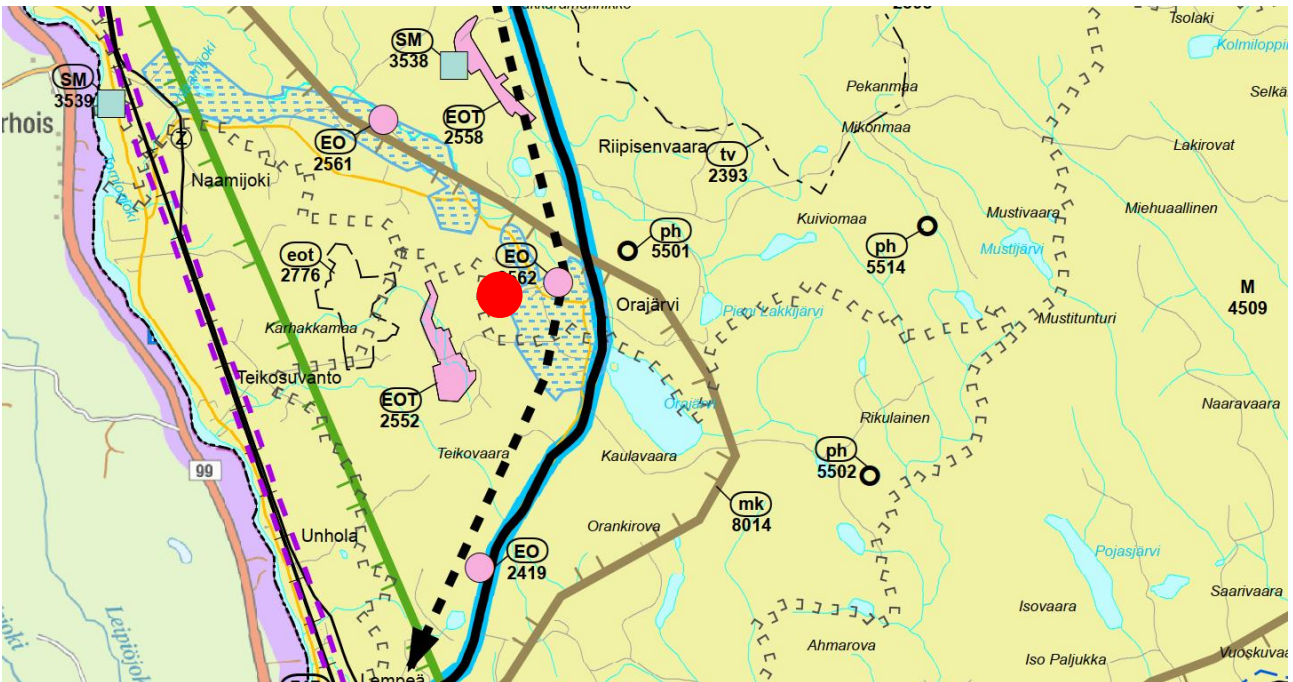
2 Alueen nykytila

Alueen maaperä on sora- ja hiekkavaltaista. Alue on jatkona vanhalle maa-aineksen ottoalueelle, jossa ottolupa on päätynyt vuonna 2023. Alueelle johtaa olemassa oleva metsäautotieverkosto. Alueelle on asennettu 1 kpl pohjaveden tarkkailuputki. Suunniteltu ottoalue ei sijaitse pohjavesialueella. Ottoalueen välittömässä läheisyydessä ei ole vakituista eikä loma-asutusta. Lähimmät rakennukset ovat teollisuusrakennuksia Orajärven kylän pohjoispuolella noin 850 m:n etäisyydellä pohjoiseen. Lähin asuinpihapiiri on 1,4 km:n päässä Orajärven kylällä idässä ja lähin loma-asunnon pihapiiri on 600 m:n päässä Pirttijärven rannalla etelässä.

YMPÄRISTÖ
Veli-Pekka Sirniö

3 Luonnonolosuhteet ja maankäyttö

Alue sijoittuu Länsi-Lapin maakuntakaavassa Maa- ja metsätalousvaltaiselle alueelle (M 4509). Merkinnällä osoitetaan alueista ne, joita ei ole varattu muihin maankäyttöluokkiin. Alueella ei ole yleis- tai asemakaavaa (kuva 1).

**M**

Maa- ja metsätalousvaltainen alue

Merkinnällä osoitetaan pääasiassa maa- ja metsätalouskäyttöön tarkoitettuja alueita, joita voidaan käyttää pääasiallista käyttötarkoitusta sanottavasti haittaamatta ja luonnetta muuttamatta myös muihin tarkoituksiin.

Kuva 1. Ote Länsi-Lapin maakuntakaavasta.

Suunniteltu maa-aineksen ottamisalue ei sijaitse pohjavesialueella. Lähimmät pohjavesialueet Saukonmäki (tunnus 12854101) sijaitsee idässä noin 75 m:n päässä ottoalueesta ja Orankijoensaajot (tunnus 12854114) sijaitsee koillisessa noin 450 m:n päässä ottoalueesta. Molemmat em. pohjavesialueet sijaitsevat luonnonkurun toisella puolella ja ovat siten eri harjulla. Pohjavesialueiden sijainti on esitetty suunnitelmapiirustuksissa.

Lähimmät vesistöt ovat Pirttijärvi (n. 0,75 km alueelta etelään) ja Orankijoki (n. 1,1 km alueelta itään), sekä Teiko-oja (n. 1,1 km alueelta länteen). Alueen ympäristö on pääasiassa

YMPÄRISTÖ

Veli-Pekka Sirniö

metsätalous- ja maa-aineksen ottamiskäytössä. Alueelta ei ole suoraa vesistöyhteyttä Natura-alueeseen. Vain kaivettujen metsäojien kautta Orankijokeen ja Teiko-ojaan, jotka kuuluvat Tornionjoen ja Muonionjoen vesistö -alueeseen.

Lähimmät arkeologiset kohteet sijaitsevat 1.4–2 km etäisyydellä pohjoisessa, idässä ja kaakossa. Alueen välittömässä läheisyydessä ei ole muita suojelualueita tai valtakunnallisesti arvokkaita kivikkoja, kallioalueita tai moreenimuodostumia.

4 Suunnitellut ottamistoimenpiteet

Maa-aineslupaa haetaan noin 3,18 ha alueelle, joka on käytössä olleen maa-aineksen ottoalueen laajennus. Lupaa haetaan **90 000 m³ltr** ottomäärälle 10 vuodeksi. Ottamissyvyys on 2–7.5 m. Alueelta saatava maamateriaali on soraa ja sitä tullaan käyttämään alueen maa- ja tierakennuskohteissa. Toiminta-alueen pinta-ala on yhteensä 6.37 ha, joka sisältää aiemman ottoluvan maisemoimattoman alueen, pinta-ala 3,19 ha.

Rakentamiseen kelpaamatonta alueelta saatavaa maa-ainesta (esim. lohkareet ja siltti), tullaan käyttämään alueen maisemoinnin muotoilussa.

Suunnittelun pohjana on käytetty maastomallia, joka on MML:n avoimien aineistojen laserkeilausten maanpinnan 2 m aineistosta. MML:n laserkeilaus on vuodelta 2021, joten vallitsevaa nykytilanne on mallinnettu käytettävään maastomalliin. Suunnitelma on ETRS-TM35FIN koordinaatti- ja N2000 -korkeusjärjestelmässä. Alueen sijainti ja ottosuunnitelma on esitetty suunnitelmapiirustuksissa.

Ottoalueen kulmien koordinaatit (ETRS TM35):

1. E=371136.12 N=7424982.84
2. E=371148.92 N=7424919.82
3. E=371087.54 N=7424871.05
4. E=370952.49 N=7424865.26
5. E=370884.15 N=7424913.43
6. E=370869.75 N=7424981.56
7. E=370961.96 N=7425020.27

Ottoalueen kulmat mitataan ja merkitään paaluin maastoon näkyvästi. Tarvittaessa ottamisalueen rajalinjat merkitään tiheämmin, jotta pitkät rajat ovat hahmotettavissa maastossa. Alueelle rakennetaan kaksi korkeuskiintopistettä, joiden yhteyteen korkeuslukema merkitään. Kiintopisteet rakennetaan alueen läheisyyteen ja merkitään

YMPÄRISTÖ

Veli-Pekka Sirniö

selvästi, jotta niitä ei vaurioiteta. Näin kaivuun tasoa voidaan seurata ja tarkistaa ottamistoiminnan edetessä. Merkintäpaalujen ja korkopisteiden tarkkuus tulee olla VRS-GPS:n luokkaa.

Ottotoiminta tapahtuu kaivamalla maaperää ja otto etenee pääsääntöisesti olemassa olevan riintusta jatkamalla. Ottamisen suunta on esitetty suunnitelmapiirustuksissa. Ottotoiminta etenee mahdollisuuksien mukaan järjestelmällisesti, mutta eri maalajikkeiden ja -kerrostumien sijainti ottoalueella ohjaa ottamisen etenemisjärjestystä.

Luonnon sora- ja hiekkamateriaali on osittain sellaisenaan käyttökelpoista. Maamateriaalia tullaan välppäämään, murskaamaan, lajittelemaan ja varastoimaan ottamisalueella.

5 Turvallisuus- ja liikennejärjestelyt

Ottoalueen kulmat merkitään paaluin maastoon näkyvästi ja tarvittaessa ottamisalueen rajalinjat myös tiheämmin. Jos työaikainen ottorintuus on korkea ja jyrkempi kuin 1:1...2, turvallisuusmerkintä tehdään maastoon rintauksen yläkanttiin, esimerkiksi näkyvin paaluin tai aitaamalla, mutta porojen vuoksi ei lippusiimoilla tai nauhoilla. Toiminnan aikaisia pintamaa- ja silttimaa- tai muuta maamateriaalia voidaan sijoittaa ottamisen reunoille suoja- ja meluvalleiksi.

Materiaalioton luiskat tehdään pääasiassa jyrkkyyteen 1:3 (tai loivempi) lopullisen maisemoinnin yhteydessä luiskaamalla ja/tai pengertämällä. Lopuksi maisemoinnalla silttimilla, kivillä ja lohcareilla. Lopullista maisemointia voidaan elävöittää kasaamalla kiviä, tekemällä kumpuja ja muita pyöreitä muotoja mahdollisimman luonnonmukaisesti.

Materiaalin siirtoja varten käytetään nykyisiä tieyhteyksiä. Suunnitellun ottoalueelle tulee metsätie toisten maa-ainesottoalueiden kautta ja sitä käytetään materiaalikuljetuksiin kuten aiemman luvan aikana. Työaikaiset liikennejärjestelyt toiminta-alueella ja yleisillä teillä järjestetään turvallisesti ja mahdollisimman jouhevasti.

6 Arvio toiminnan vaikutuksista ympäristöön

Suunniteltu toiminta aiheuttaa muutoksia itse ottamisalueelle, mutta toiminta ei tule muuttamaan näkymää kaukomaisemassa. Ottaminen on niin maltillinen, että vaikutus luontoon ja maisemakuvaan on vähäinen ja lopuksi kun alue maisemoidaan, se palautuu

YMPÄRISTÖ

Veli-Pekka Sirniö

aikanaan lähelle luonnontilaa. Toiminnassa noudatetaan haettavan maa-ainesluvalle annettuja määräyksiä.

Sora-alueella merkittävimpiä ympäristövaikutuksia ovat melu sekä leijuvan ja laskeutuvan pölyn päästöt. Melua ja pölyä syntyy maa-aineksen kaivamisesta, murskauksesta, siirroista sekä valmiiden tuotteiden lastauksesta ja kuljetuksista. Melu- ja pölyhaittoja pyritään ehkäisemään useilla eri menetelmillä. Valtaosa pölypäästöistä on raskaampia ja kookkaampia partikkeleita, jotka laskeutuvat nopeasti lähelle päästölähdettä. Murskaamossa pölyä torjutaan kuljettimien koteloinneilla ja kastelulla silloin kun lämpötila on nollan yläpuolella. Murskauksesta kuuluva ääni kantautuu lähialueen teollisuuskiinteistöille, mutta ympäröivä metsä vaimentaa melua. Maa-aineksen kuljetus alueelta kuormittaa lähiteitä. Ympäristöhaittojen vähentämiseksi suunnitellut toimenpiteet, arviot toimintaan liittyvistä riskeistä, onnettomuuksien estämiseksi suunnitelluista toimista sekä toiminnan ympäristövaikutusten tarkkailusta hoidetaan viranomaisten vaatimassa laajuudessa. Mahdollinen melu- ja pölyhaitta lähialueen asutuksiin ei tule olemaan merkittävä.

Aiemmalla ottoalueella on asennettuna 1 kpl pohjaveden havaintoputki. Sen sijainti ja korkeudet on mitattu 25.11.2025. Tuorein pohjaveden pinnanmittaus putkesta 20.10.2025 antaa pohjaveden pinnan tasoksi +128.11. Uusi ottosuunnitelma on laadittu samalle kaivuun pohjan tasolle kuin aiempikin, joten voidaan olettaa, että suojaetäisyys pohjaveteen on luokkaa 2,50 m. Näin ollen suojaetäisyys on riittävä eikä pohjaveden laatu tai määrä heikkene ottamistoiminnasta.

Ottamisalueelta ei ole suoraa vesistöyhteyttä Natura-alueeseen, eikä hankkeella näin ollen katsota olevan vaikutusta Tornion-Muoniojoen Natura-alueen suojeluperusteena oleviin luonnonarvoihin; Natura2000 - SAC: SACFI1301912. Hakijalla ei ole tietoa Natura-alueelle kohdistuvista muista toimenpiteistä.

Ottoalueen vaikutusalueella ei ole tiedossa muita suojelualueita tai -kohteita.

7 Toimet ympäristövaikutusten vähentämiseksi

Toiminta-alueella noudatetaan valvovan viranomaisen ohjeita ja määräyksiä sekä voimassa olevaa maa-aineslupaa. Ottotoiminnan edetessä pohjaveden tilannetta seurataan silmämääräisesti työaikaisena jatkuvana tarkkailuna. Jos kaivamisessa havaitaan pohjavettä, kaivamisen pohjan tasoa nostetaan välittömästi siten, että pohjaveden päälle

YMPÄRISTÖ

Veli-Pekka Sirniö

jätetään vähintään 1–2 m:n maakerros suojakerrokseksi. Tarvittaessa ottamisen pohjaa täytetään puhtaalla paikallisella maa-aineksella.

Ottotoiminnassa käytetyt koneet ovat kaivinkone maa-aineksen irrottamiseen, lajitteluun ja maisemointiin, sekä pyöräkuormaaja materiaalin ottamiseen, siirtämiseen ja lastaamiseen, sekä lisäksi kuorma-autoja materiaalien kuljetuksiin. Lupa-alueella työskentelevien koneiden kuntoa seurataan päivittäin, eikä alueella sallita vuotavien koneiden tai autojen työskentelyä. Polttoaineita ei varastoida pidempiaikaisesti suunnitellulla toiminta-alueella. Polttoainesäiliöt tulee olla määräysten mukaisia kaksoispohjasäiliöitä lyhytaikaisessakin alueelle sijoittamisessa.

Tarvittaessa toiminta-alueelle rakennetaan kevyt katos, jossa säilytetään imeytys ja kuivike tarvikkeet sekä tarvittaessa sammutuskalusto sateelta suojattuna. Muutoin em. tarvikkeet tulee olla käytettävän kaluston mukana jatkuvasti. Työkoneisiin varataan öljynimeytysmateriaalia riittävä määrä, jotta mahdollisen öljyvahingon sattuessa voidaan heti ryhtyä asianmukaisiin torjuntatoimenpiteisiin. Lisäksi alueelle järjestetään tyhjä astia roskille ja käytetyille imeytysaineille pois kuljetettavaksi mahdollisimman nopeasti. Lähtökohtaisesti alueelle ei jää jätettä lyhyeksikään aikaa, vaan ne kuljetetaan koko ajan pois kaluston poistuessa paikalta.

8 Maisemointi ja alueen jälkikäyttö

Haettavan ottosuunnitelman alueella materiaalioton luiskat tehdään pääasiassa jyrkkyyteen 1:3 (tai loivempi) lopullisen maisemoinnin yhteydessä luiskaamalla tai läjittämällä esimerkiksi siltti- ja humusmailla, kivillä ja lohkareilla. Lopullista maisemointia voidaan elävöittää kasaamalla kiviä, tekemällä kumpuja ja muita pyöreitä muotoja mahdollisimman luonnonmukaisesti.

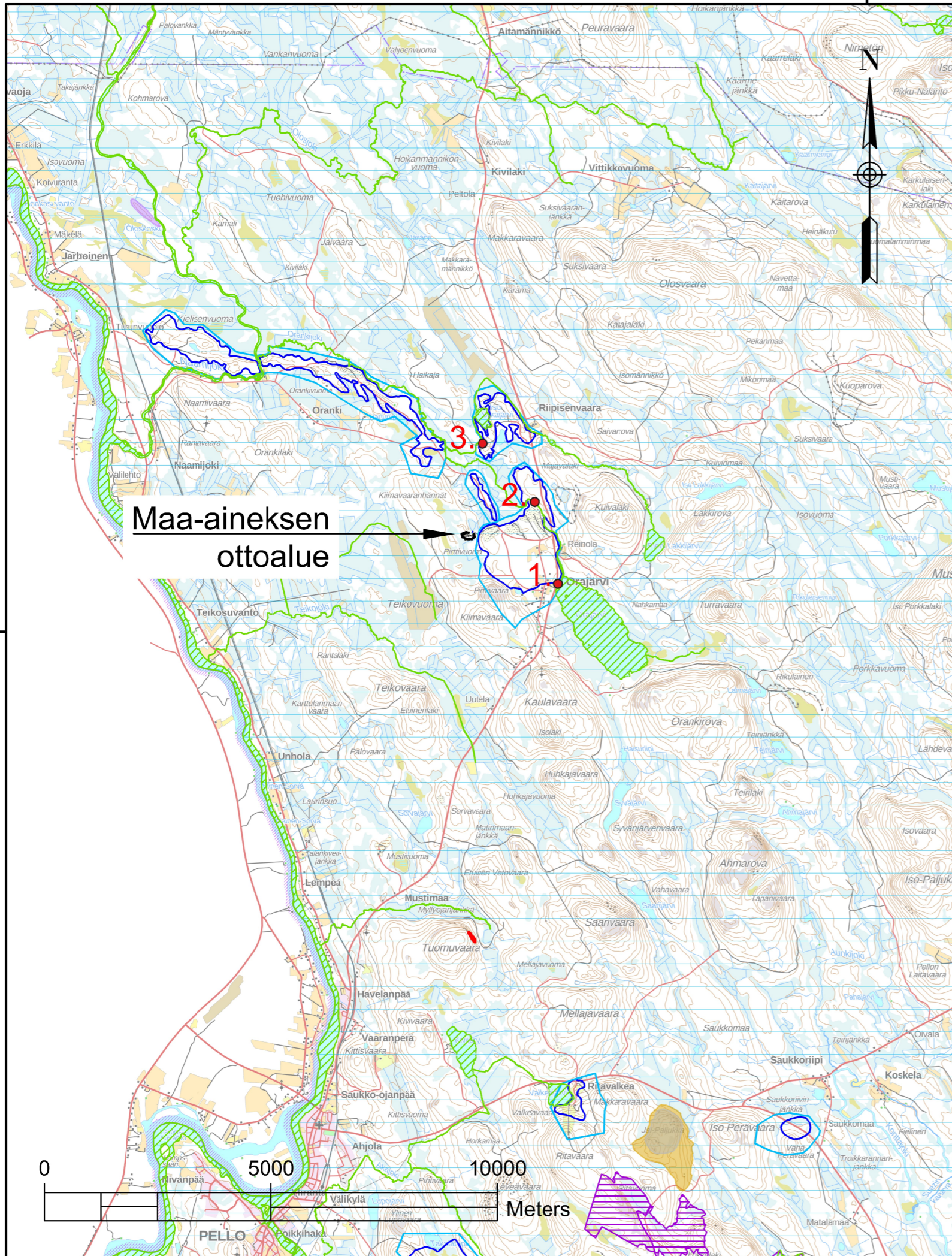
Alueella on oletettavasti käytettävissä silttimaita, joita löytyy ottamisen yhteydessä kerrostumina hiekka- ja soramaiden välistä sekä reunoilta. Rakentamiseen kelpaamattomina lajikkeina silttimaita ei levitetä maisemoinnissa koko ottamisen alueelle, jotta jatkossa sadevesien imeytymistä ei hidasteta, vaan silttimaita käytetään luiskien loiventamiseen luiskien alaosissa ja ohuesti luiskien yläosissa hidastamaan eroosiota. Lisäksi silttimailla voidaan tehdä esimerkiksi kumpuja ja muita pyöreitä muotoja yhdessä kivien kanssa. Silttimaista vapaata pohjaa pyritään jättämään vähintään puolet ottoalueen pinta-alasta.

YMPÄRISTÖ




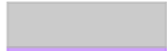





Veli-Pekka Sirniö

Ottamistoiminnan jälkeen alue palautuu metsätaloukseen. Jälkihoitona ei tehdä erillisiä multauksia, vaan pinta-, humus- ja silttimaita pyritään käyttämään kasvualustana, jonka päälle ympäristön metsän luonnollinen roskaus muodostaa maannoskerroksen, johon luonnollinen puiden siemennys annetaan tapahtua ajan kanssa.

Jälkihoitotoimia tehdään myös vaiheittain ottotoiminnan edetessä mahdollisuuksien mukaan, jotta alueen palautuminen nopeutuu. Niillä alueilla, jotka ovat jo saavuttaneet suunnitelman reunat, eli valmistuneet, jälkihoitotoimia aloitetaan tekemään mahdollisimman aikaisin. Mikäli ottoalue ei metsity luontaisesti, luvanhaltija istuttaa alueelle mäntyjä.

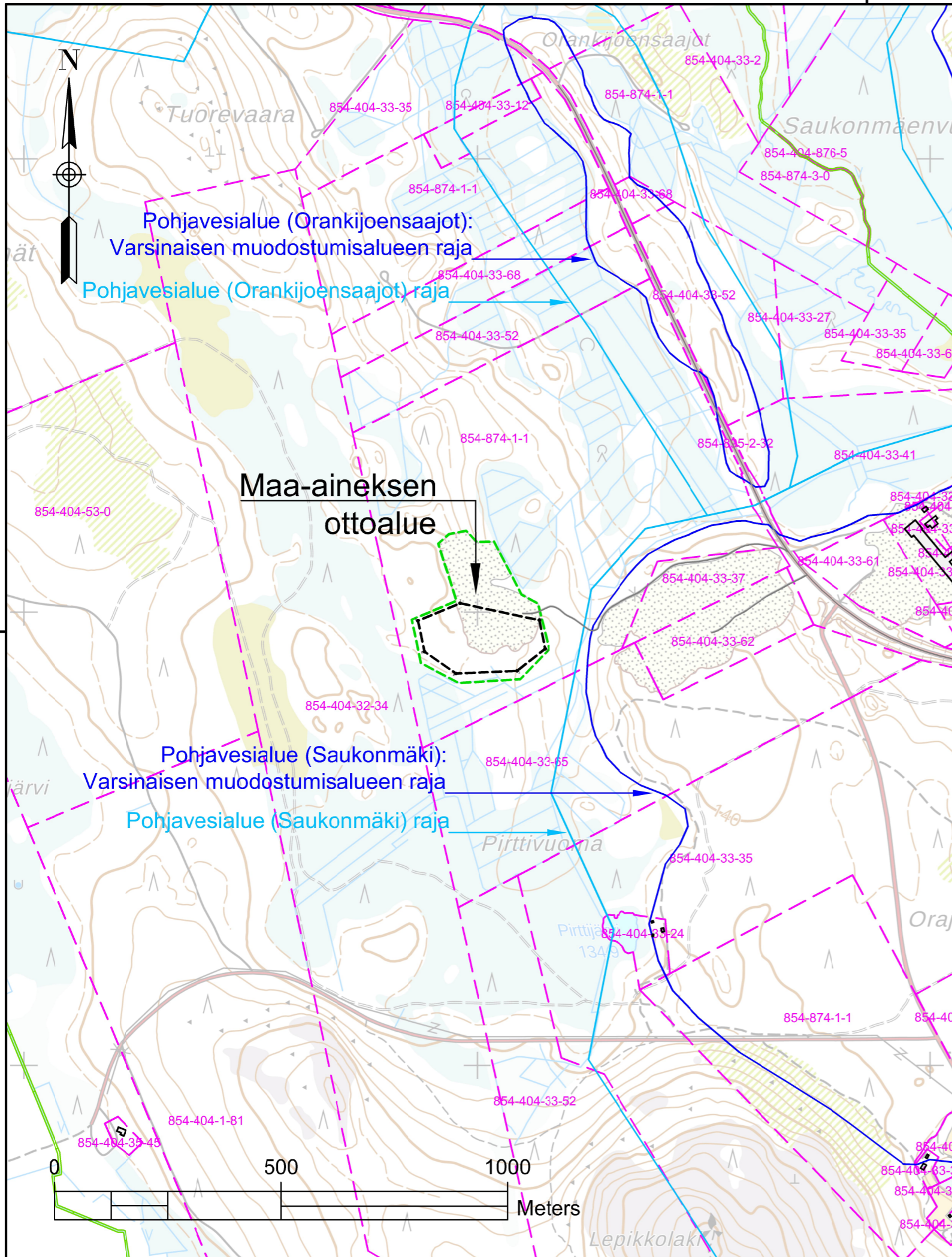





Maa-aineksen
ottoalue

-  Natura2000 - SAC:
SACFI1301912 Tornionjoen ja Muonionjoen vesistö
-  Koskiensuojelualueet:
MUU120047 Tornionjoen ja Muonionjoen sivuvesistöt
-  Pohjavesialueen raja
-  Arvokkaat kallioalueet
-  Arvokkaat moreenimuodostumat
-  Arvokkaat tuuli- ja rantakerrostumat
-  Arvokkaat kivikot
-  Valtion muut suojelualueet
-  Arkeologiset kohteet (MUSEOVIRASTO)
 - 1: 854010032 Kotkanpesä
 - 2: 1000052083 Myllykoski
 - 3: 1000050043 Jolmanjoki

Pohjakartta © MML Maastokartta 10/2025 (CC BY 4.0)

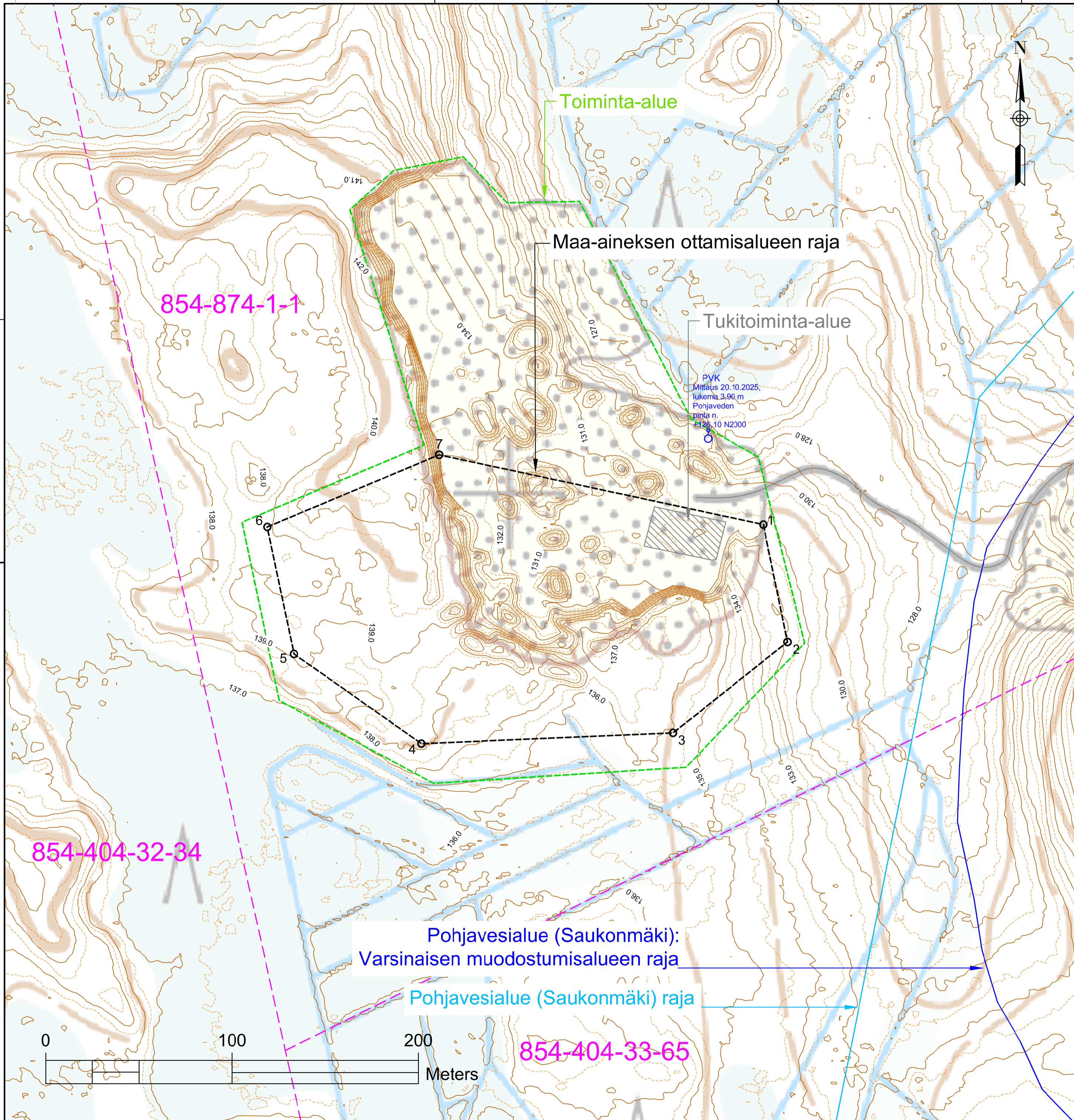
K.OSAKYLÄ Pello	KORTTELI/TILA Orajärven yhteismetsä	TONTTI/RN:O 854-874-1-1
PIIRUSTUSLAJI	VIRANOMAISEN MERKINTÖJÄ	
RAKENNUSTOIMENPIDE Maa-aineksen otto	KOORDINAATTI- JA KORKEUSJÄRJESTELMÄ ETRS-TM35, N2000	
TILAAJA JA TYÖN NIMI Veljekset Vanha Oy Tuorevaaran sora-alue 2025 95750 Orajärvi	PIIRUSTUKSEN SISÄLTÖ JA MITTAKAAVA Maa-aineksen ottosuunnitelma Suojelualueet Yleiskartta 1:100 000	
		
Ympäristö Vartiokatu 32, FI-96200 Rovaniemi www.mitta.fi		
SUUN. Veli-Pekka Simiö	PVM JA PIIRTÄJÄ 24.11.2025 PM	SUUNNITTELUALA, TYÖN N:O JA PIIRUSTUKSEN N:O. MUUTOS.
TARK.	HVV.	



-  Natura2000 - SAC:
SACFI1301912 Tornionjoen ja Muonionjoen vesistö
-  Koskiensuojelualueet:
MUU120047 Tornionjoen ja Muonionjoen sivuvesistöt
-  Pohjavesialueen raja

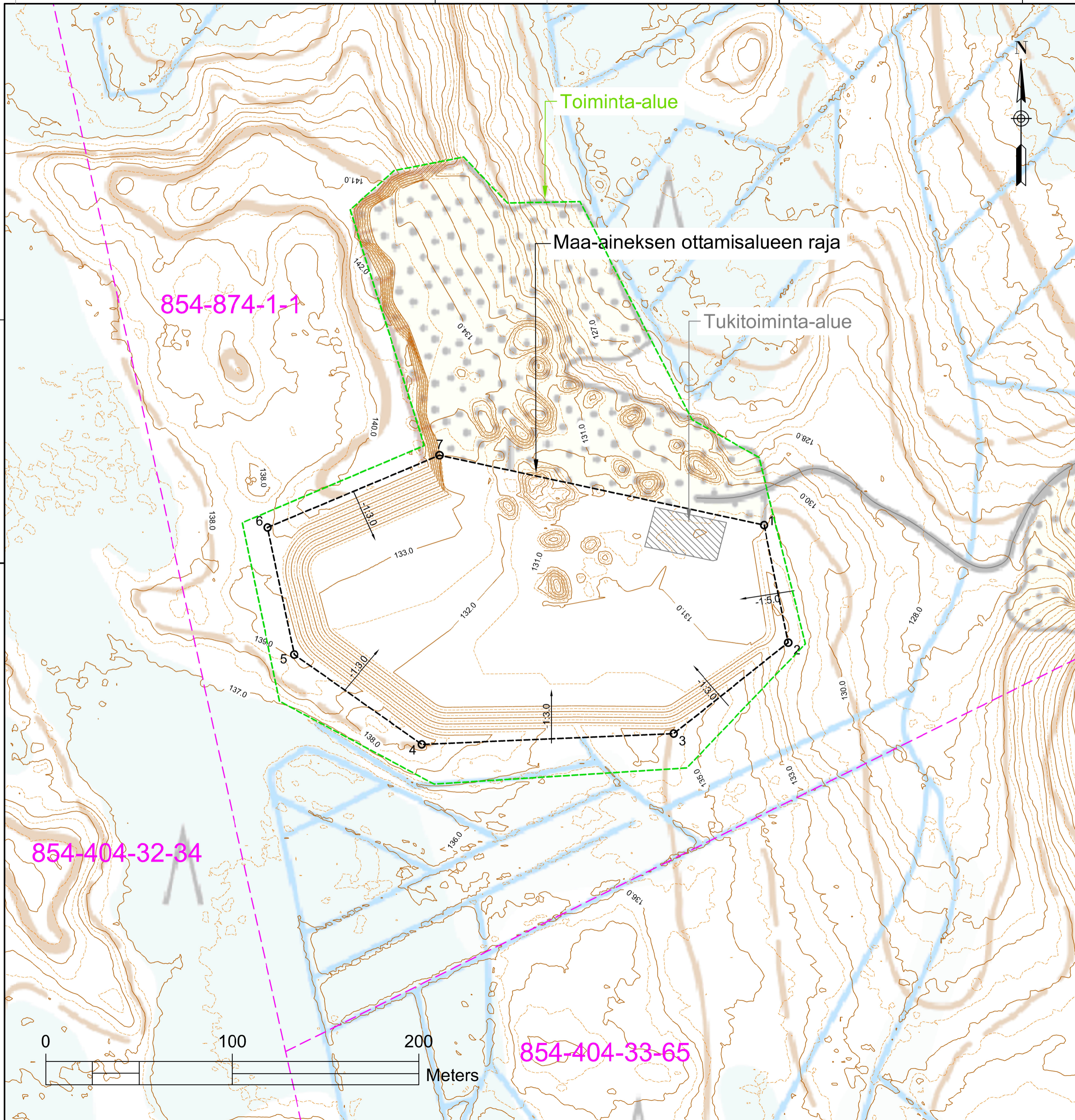
Pohjakartta © MML Peruskartta ja Kiinteistöt 10/2025 (CC BY 4.0)

K.OSAIKYLÄ Pello	KORTTELI/TILA Orajärven yhteismetsä	TONTTI/RN:O 854-874-1-1
PIIRUSTUSLAJI	VIRANOMAISEN MERKINTÖJÄ	
RAKENNUSTOIMENPIDE Maa-aineksen otto	KOORDINAATTI- JA KORKEUSJÄRJESTELMÄ ETRS-TM35, N2000	
TILAAJA JA TYÖN NIMI Veljekset Vanha Oy Tuorevaaran sora-alue 2025 95750 Orajärvi	PIIRUSTUKSEN SISÄLTÖ JA MITTAKAAVA Maa-aineksen ottosuunnitelma	
		Kiinteistöt
Ympäristö Vartiokatu 32, FI-96200 Rovaniemi www.mitta.fi		Kartta 1:10 000
SUUN. Veli-Pekka Simiö	PVM JA PIIRTÄJÄ 24.11.2025 PM	SUUNNITTELUALA, TYÖN N:O JA PIIRUSTUKSEN N:O. MUUTOS.
TARK.	HYV.	



Pohjakartta © MML Peruskartta, Kiinteistöt ja 2m korkeusmalli 10/2025 (CC BY 4.0)

K. OSAKYLI Pello	KORTTELITILA Orajärven yhteismetsä	TONTTI/NO 854-874-1-1
PIIRUSTUSLAJI	VIRANOMAISEN MERKINTÖJÄ	
RAKENNUSOIMENPIDE Maa-aineksen otto	KOORDINAATTI- JA KORKEUSJÄRJESTELMÄ ETRS-TM35, N2000	
TILAAJA JA TYÖN NIMI Veljekset Vanha Oy Tuorevaaran sora-alue 2025 95750 Orajärvi	PIIRUSTUKSEN SISÄLTÖ JA MITTAKAAVA Maa-aineksen ottosuunnitelma Nykytilanne peruskartalla Kartta 1:1500	
MITTA		
Ympäristö Vartiokatu 32, FI-96200 Rovaniemi www.mitta.fi		
SUUN: Veli-Pekka Simiö	PVM JA PIIRTÄJÄ 24.11.2025 PM	SUUNNITTELUALUE, TYÖN N. O JA PIIRUSTUKSEN N. O. MUUTOS.
TARK:	HYV.	



MAISEMOINTISUUNNITELMA :

Materiaaliton luiskat tehdään jyrkkyyteen 1:3 lopullisen maisemoinnin yhteydessä luiskaamalla ja/tai maisemoimalla pintamailla, kivillä ja lohkareilla. Lopullinen maisemointi voidaan toteuttaa kasaamalla kiviä, tekemällä kumpuja ja muita pyöreitä muotoja mahdollisimman luonnonmukaisesti.

Ottamistoiminnan jälkeen alue palautuu metsätalouskäyttöön. Jälkihoitona ei tehdä erillisiä multauksia ja istutuksia, vaan pintamaita pyritään käyttämään kasvualustana johon luonnollinen metsän roskaus ja siemennys annetaan tapahtua ajan kanssa. Mikäli ottoalue ei metsity luontaisesti, maa-alueen haltija istuttaa mäntyjä.

Toiminta kerrottu tarkemmin selostuksessa.

Ottoalueen kulmien koordinaatit:

1. E=371136.12 N=7424982.84
2. E=371148.92 N=7424919.82
3. E=371087.54 N=7424871.05
4. E=370952.49 N=7424865.26
5. E=370884.15 N=7424913.43
6. E=370869.75 N=7424981.56
7. E=370961.96 N=7425020.27

Pohjakartta © MML Peruskartta, Kiinteistöt ja 2m korkeusmalli 10/2025 (CC BY 4.0)

K. OSAKYLI Pello	KORTTELITILA Orajärven yhteismetsä	TONTTI/NO 854-874-1-1
PIIRUSTUSLAJI	VIRANOMAISEN MERKINTÖJÄ	
RAKENNUSOIMENPIDE Maa-aineksen otto	KOORDINAATTI- JA KORKEUSJÄRJESTELMÄ ETRS-TM35, N2000	
TILAAJA JA TYÖN NIMI	PIIRUSTUKSEN SISÄLTÖ JA MITTAKAAVA	
Veljekset Vanha Oy	Maa-aineksen ottosuunnitelma	
Tuorevaaran sora-alue 2025	Maisemointisuunnitelma	
95750 Orajärvi	Kartta 1:1500	
MITTA		
Ympäristö Vartiokatu 32, FI-96200 Rovaniemi www.mitta.fi		
SUUN: Veli-Pekka Simiö	PVM JA PIIRITÄJÄ 24.11.2025 PM	SUUNNITTELUALA, TYÖN N. O JA PIIRUSTUKSEN N. O.
TARK:	HYV.	MUUTOS:

Suunnitelma liittyy maa-ainesten ottamislupaan Ympäristölupaan

1. LUPATIEDOT

Ympäristöluvan tai maa-ainesten ottamisluvan hakijan nimi Veljekset Vanha Oy		
Ottamisalueen nimi Tuorevaaran sora-alue 2025		
Kunta Pello	Kylä	Tilan RN:o 854-874-1-1 Orajärven yhteismetsä
Ottamisalueen pinta-ala 3,18 ha		
Luvan viimeinen voimassaolopäivä 2035		
Otettava maa-aines	Ottamismäärä (m ³ -ktr)	
Kalliokiviaines (murske, louhe)		
Rakennus- ja muu luonnonkivi		
Sora ja hiekka	90000	
Moreeni		
Multa tai savi		

2. KAIVANNAISJÄTE

Kaivannaisjätteen laji ¹	Arvio kaivannaisjätteen kokonaismäärästä (m ³ -ktr) ²	Kaivannaisjätteen hyödyntäminen ja käsittely ³	
Pilaantumaton		Valitse 1, 2 ja/tai 3	Tarvittaessa yksityiskohtaisempi kuvaus
Ei pysyvä maa-aines	Pintamaa	8000	1
	Kannot ja hakkuutähteet	2000	2
Pysyvä maa-aines	Kivipöly tai kivituhka		
	Vesiseulonta- ja selkeytysaltaiden hienoainekset		
	Savi ja siltti		
	Sivukivi		
	Seulontakivet ja lohkat	250	1
	Muu, mitä?		
Pilaantunut maa-aines	Mitä?		
Kaivannaisjätteitä yhteensä		10250	

A) Tiedot kaivannaisjätteen ympäristövaikutuksista⁴

Esitetty maa-ainesten ottamissuunnitelmassa.

B) Ympäristön pilaantumisen sekä muiden vaikutusten ehkäisemiseksi toteutettavat toimet toiminnan aikana ja sen päätyttyä⁵

Esitetty maa-ainesten ottamissuunnitelmassa.

C) Selvitys seurannasta ja tarkkailusta toiminnan aikana ja sen päätyttyä⁶

Esitetty maa-ainesten ottamissuunnitelmassa.

D) Tiedot toiminnan lopettamisesta⁷

Esitetty maa-ainesten ottamissuunnitelmassa.

3. KAIVANNAISJÄTEALUE

E) Selvitys kaivannaisjätteen jätealueesta⁸

Esitetty maa-ainesten ottamissuunnitelmassa.

Jätealueen sijainti ja pinta-ala (ha)

Jätealueen perustaminen ja hoito

Jätealueen ympäristö

Selvitys maaperän ja pohjaveden tilasta

Jätealueen ympäristövaikutukset ja niiden seuranta

Jätealueen käytöstä poistaminen ja jälkihoito

F) Liitekarta 1:2000-1:10 000, josta käy ilmi kaivannaisjätteen jätealueiden sijainti ja lähiympäristö

Esitetty maa-ainesten ottamissuunnitelmassa

4. LISÄTIETOJA

Yhdyshenkilön nimi ja yhteystiedot (osoite, puhelin ja sähköpostiosoite)

Veljekset Vanha Oy
Tommi Vanha
Orajärventie 18 A
95750 Orajärvi

puh. +358 400 157 234
email. tommi@vanhat.com

OHJEITA:

YLEISTÄ

Kaivannaisjätteen jätehuoltosuunnitelma:

Kaivannaisjätteen jätehuoltosuunnitelma on laadittava maa-ainesten *ottamistoiminnassa syntyvästä kaivannaisjätteestä*. Vaatimus kaivannaisjätteen jätehuoltosuunnitelmasta koskee maa-ainelain 5 a § ja 16 b nojalla tapahtuvaa maa-ainesten ottamista sekä ympäristönsuojelulain 114 § tarkoittamaa kivenlouhimoa, muuta kiven louhintaa ja kivenmurskausta. Kaivannaisjätteen jätehuoltosuunnitelma on osa maa-ainesten ottamissuunnitelmaa. Kaivannaisjätteen jätehuoltosuunnitelma tulee esittää maa-ainelain mukaisen lupahakemuksen yhteydessä myös silloin, jos maa-aineksen ottaminen ei edellytä ottamissuunnitelmaa (maa-ainelaki 5 §:n 1 mom). Kaivannaisjätteen jätehuoltosuunnitelma tehdään vain luvanvaraisesta toiminnasta, joten kotitarveottamisesta suunnitelmaa ei vaadita.

Kaivannaisjätteen jätehuoltosuunnitelman laatimisen keskeiset tavoitteet ovat jätteiden synnyn ehkäisy, jätteiden hyödyntämisen edistäminen sekä jätteiden turvallinen käsittely ja ympäristön pilaantumisen ehkäisy

Jätehuoltosuunnitelman toimittaminen viranomaiselle ja aikataulu:

Kaivannaisjätteen jätehuoltosuunnitelma käsitellään maa-ainesten ottamislupahakemuksen yhteydessä. Jos ottaminen edellyttää lisäksi ympäristöluvan, jätehuoltosuunnitelma liitetään ympäristölupahakemukseen. Jos maa-ainesten ottamislupa on haettu ennen ympäristölupaa tai sitä haetaan samanaikaisesti ympäristöluvan kanssa, niin tällöin maa-ainesten ottamissuunnitelma tai siihen sisältyvä kaivannaisjätteen jätehuoltosuunnitelma kopioidaan osaksi ympäristölupahakemusta.

Voimassa olevien maa-ainesten ottamislupien jätehuoltosuunnitelma esitetään maa-ainelupaa tai ympäristölupaa valvovalle viranomaiselle valvontatarkastuksen yhteydessä. Ensimmäisen kerran suunnitelma tulee esittää **30.4.2009** mennessä. Kaivannaisjätteen jätehuoltosuunnitelmaa koskeva vaatimus ei koske ottamistoimintaa, joka on jo päättynyt ja josta lopputarkastus on tehty ennen 1.6.2008.

Jätehuoltosuunnitelma laaditaan koko toiminta-ajalle, mutta se tarkistetaan viiden vuoden välein. Jätehuoltosuunnitelma tulee toimittaa ensisijassa sähköisesti valvontaviranomaiselle.

1. LUPATIEDOT

Tässä kohdassa esitetään keskeiset maa-ainestenottamislupaa tai ympäristölupaa koskevat tiedot.

2. KAIVANNAISJÄTE

1) Kaivannaisjätteen laji ja ominaisuudet

Kaivannaisjätteellä tarkoitetaan kallio- tai maaperässä luonnollisesti esiintyvän orgaanisen tai epäorgaanisen aineksen irrotuksessa tai sen varastoinnissa, rikastamisessa tai muussa jalostamisessa syntyvää jätettä. Maa-ainesten ottamisen yhteydessä syntyviä kaivannaisjätteitä voivat olla esimerkiksi ottamisalueiden pintamaat, sivukivet, vesiseulonta- ja selkeytsaltaiden hienoainekset, kivituhka ja vastaavat ainekset.

Maa-ainesten ottamisessa syntyvät kaivannaisjätteet ovat yleensä pilaantumattomia joko pysyviä (inertejä) tai ei pysyviä maa-aineksiä. Pilaantumaton maa-aines ja pysyvä kaivannaisjäte on määritelty kaivannaisjäteasetuksen (379/2008) 2 §:n 1 momentin 4 ja 5 kohdissa. Mikäli ottamistoiminnassa syntyy pilaantuneita kaivannaisjätteitä, ne yksilöidä ao. kohdassa.

2) Arvioi kaivannaisjätteenkokonaisuudesta

Ilmoitetaan kaivannaisjätelajeittain arvio koko tuotantoaikana syntyvästä kaivannaisjätteen määrästä teoreettisina kiintokuutiometreinä.

3) Kuvaus jätteen hyödyntämisestä ja käsittelystä

Valitaan vaihtoehdoista joko 1, 2 ja/tai 3.

1. Kaivannaisjäte käytetään ottamisalueen suojarakenteisiin, jälkihoitoon ja maisemointiin
2. Kaivannaisjäte kuljetetaan ottamisalueen ulkopuolelle hyödynnettäväksi
3. Kaivannaisjäte varastoidaan alueelle yli 3 vuodeksi. Alueelle perustetaan kaivannaisjätteen jätealue, lomakkeen kohta E.

Tarvittaessa jätteiden hyödyntämistä ja käsittelyä kuvataan tarkemmin oikeanpuoleisessa sarakkeessa.

Ottamistoiminnassa syntyviä kaivannaisjätteitä voidaan hyödyntää ja käsitellä tehokkaasti. Pintamaita, kiviä ja kivinäismaita voidaan usein käyttää jälkihoidossa pintarakenteena sekä täyttöjen tekemiseen. Suuret kivet ja lohkareet voidaan murskata kiviainestuotteiksi. Kannot ja muu puuaines voidaan hakettaa ja viedä poltettavaksi tai käyttää pintarakenteena. Vesiseulonta ja selkeytsaltaiden hienoainekset voidaan käyttää maisemoinnissa ja ympäristönhoidossa.

Mikäli ottamistoiminnassa syntyneitä kaivannaisjätteitä ei voida käyttää hyödyksi ja ne joudutaan varastoimaan ja sijoittamaan ottamisalueelle, jätehuoltosuunnitelman tulee sisältää tiedot kyseisen kaivannaisjätteen käsittelypaikasta eli *kaivannaisjätteen jätealueesta*. Kaivannaisjätteen jätehuoltosuunnitelmassa tarvittavia tietoja kaivannaisjätteen jätealueesta on käsitelty kohdassa 10.

4) Tiedot kaivannaisjätteen ympäristövaikutuksista

Kaivannaisjätteistä ja niiden varastoinnista mahdolliset aiheutuvat ympäristövaikutukset kuvataan tässä, mikäli tietoja ei ole esitetty ottamissuunnitelmassa. Tyypillisiä ympäristövaikutuksia voivat olla esimerkiksi pohjavesi-, pintavesi-, melu- sekä maisemahaitat. Jätealueen ympäristövaikutuksia on tarkasteltu kohdassa 10.

5) Ympäristön pilaantumisen sekä muiden vaikutusten ehkäisemiseksi toteutettavat toimet toiminnan aikana ja sen päätyttyä

Ottamistoiminnan haitallisten vaikutusten ehkäisemiseksi toteutettavat toimet toiminnan aikana ja sen päätyttyä esitetään tässä, mikäli niitä ei ole esitetty ottamissuunnitelmassa. Mikäli tiedot on esitetty ottamissuunnitelmassa laitetaan rasti " Esitetty maa-ainestenottamissuunnitelmassa" –kohtaan.

6) Seuranta ja tarkkailu toiminnan aikana ja sen päätyttyä

Toiminnan seuranta ja tarkkailu kuvataan tässä, mikäli ko.tietoja ei ole esitetty ottamissuunnitelmassa. Mikäli tiedot on esitetty ottamissuunnitelmassa laitetaan rasti " Esitetty maa-ainestenottamissuunnitelmassa" –kohtaan.

7) Toiminnan lopettaminen

Toiminnan lopettaminen kuvataan tässä, mikäli ko.tietoja ei ole esitetty ottamissuunnitelmassa. Mikäli tiedot on esitetty ottamissuunnitelmassa laitetaan rasti " Esitetty maa-ainestenottamissuunnitelmassa" –kohtaan.

3. KAIVANNAISJÄTEALUE

8) Selvitys kaivannaisjätteen jätealueesta

Esitetään tiedot kaivannaisjätteen jätealueesta ja sen ympäristöstä sekä tiedot jätealueen ympäristövaikutuksista ja seurannasta. Lisäksi esitetään tiedot jätealueen käytöstä poistamisesta ja jälkihoidosta sekä niihin liittyvästä tarkkailusta. Tiedot tulee esittää, mikäli niitä ei ole esitetty ottamissuunnitelmassa. Jätealueista esitetään lisäksi *liitekartta 1:2000 - 1:10 000*. Mikäli tiedot on esitetty ottamissuunnitelmassa laitetaan rasti " Esitetty maa-ainestenottamissuunnitelmassa" –kohtaan.

Mikäli maa-ainesten ottamisessa syntyvää pilaantumaton tai pysyvää kaivannaisjätettä varastoidaan ja sijoitetaan ottamisalueelle yli kolmeksi vuodeksi, tulee kaivannaisjätehuoltosuunnitelmassa esittää tiedot kyseisestä **kaivannaisjätteen jätealueesta**. Mikäli kaivannaisjäte on muuta kuin pilaantumaton tai pysyvää, niin määräaika kaivannaisjätealueen perustamiselle on 1 vuosi.

4. LISÄTIETOJA ANTAA

Ilmoitetaan yhteyshenkilön nimi ja yhteystiedot, jolta voi tiedustella kaivannaisjättesuunnitelmasta yksityiskohtaisempia tietoja.